

# GEMEINDE ADELSHOFEN



## an der Romantischen Straße im Naturpark Frankenhöhe

mit den Gemeindeteilen Adelshofen, Gickelhausen, Haardt, Ruckertshofen  
Großharbach, Neustett, Tauberscheckenbach, Tauberzell und den Mühlen  
Karrenmühle, Salznersmühle, Uhlenmühle und Hautschenmühle

Bekanntmachungen in der Gemeinde Adelshofen Nr. 2053 – 35 - 2010

Gemeinde Adelshofen, Tel. 336 oder 588, Fax 659, mobil Nummer: 01728124175

<http://www.adelshofen.de> e-mail: [gemeinde@adelshofen.de](mailto:gemeinde@adelshofen.de)

Kein amtliches Bekanntmachungsorgan im Sinne der Bekanntmachungsverordnung



## Evang.-Luth. Pfarramt Adelshofen - Tauberscheckenbach - Tauberzell

Gottesdienste

Datum	Adelshofen	Tauberscheckenbach	Tauberzell
05.09.	9.00 Uhr Lektor Schmidt	-----	10.15 Uhr Lektor Schmidt
12.09.	10.15 Uhr Lektor Mittmann	9.00 Uhr Lektor Mittmann	-----
19.09.	9.30 Uhr Andacht	10.15 Uhr Kirchweih	19.30 Uhr Abendsegens
26.09.	9.00 Uhr	-----	10.15 Uhr

Pfarrer im Urlaub

Noch bis 12. September ist Pfr. Raithel im Urlaub. Die Vertretung haben bis 05. September Pfr.in Wirsching (Tel.: 09867/682) und vom 06. - 12. September Pfr. Gisbertz (Tel.: 550).

### 2.) Kirchengemeinde Großharbach

Am kommenden Sonntag, 5.09. finden in Langensteinach, Großharbach und Reichardsroth keine Gottesdienste statt. Es wird herzlich eingeladen zu einem großen Bläsergottesdienst um 9.30 Uhr in der Stadtkirche Uffenheim mit Pfarrer Kolbe (Simmershofen) und Pfarrerin Sonnenberg (Uffenheim). Es musiziert der Bezirksposaunenchor mit Bläsern aus dem gesamten Dekanat.

Ein Ausflug des Seniorenkreises Welbhausen/Langensteinach findet am 9. September statt. Es ist ein Halbtagesausflug nach Marktstett, wo wir die Kirchenburg besichtigen. Auf dem Rückweg schauen wir uns auch die Brauerei Kesselring an. Für Essen und Trinken ist gesorgt. Abfahrt ist am 9. September um 12.30 Uhr in Langensteinach. Kosten: ca. 20 €. Melden Sie sich bitte bei Heidi Weiß oder im Pfarramt Langensteinach bis spätestens 6. September an!

Der Kirchenchor trifft sich zu seiner ersten Probe nach der Sommerpause ebenfalls am Donnerstag, 9. September um 20 Uhr im Gemeindehaus Langensteinach. Wer Freude am Singen hat, ist herzlich eingeladen!

Herzlich eingeladen wird zu einem „ICH KOMME“ Gottesdienst am 12. September um 19.30 Uhr in Neuherberg. Thema: „*Miteinander reden*“.

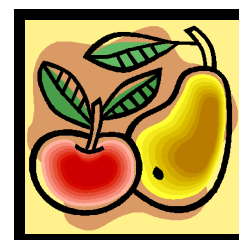
Da unsere Gemeinden im Wechsel Osternacht und Weltgebetstag zusammen feiern, würden sich die Neuherberger auch über zahlreiche Besucher freuen zu dieser Gottesdienstform mit modernen Liedern, Anspiel und Ansprache!

### 3.) Heimat- und Weinbauverein Tauberzell

Am Dienstag, 7. September 2010 findet um 20.00 Uhr eine wichtige Vorstandssitzung statt. An alle Vorstandsmitglieder ergeht herzliche Einladung.

### 4.) Obstversteigerung in Großharbach

Am Dienstag, 7. September wird das Gemeindeobst versteigert. Zusammenkunft um 18.00 Uhr an der Kegelbahn.





### **5.) Obst- und Gartenbauverein Tauberzell - Obstbaumversteigerung**

Die diesjährige Obstbaumversteigerung findet am Freitag, den 10. September statt. Wer Interesse hat, wir treffen uns um 17.30 Uhr am Bushäuschen.

Wer noch Marmeladengläser für den Weihnachtsmarkt benötigt, bitte bei Susanne Eberlein melden (Tel. 94 17 70). Susanne, Sandra und Karin

### **6.) Obst- und Gartenbauverein Neustett - Fischgrillen**

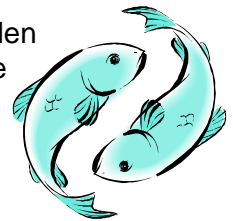


Der Obst- und Gartenbauverein Neustett veranstaltet am Samstag, dem 18. September 2010 sein Fischgrillen(Makrelen am Spieß), außerdem erfolgt die Einweihung des neugebauten Insektenhotels.

Treffpunkt um 19.00 Uhr am Insektenhotel. Das Fischessen beginnt anschließend um 19.30 Uhr am Feuerwehrhaus.

Wegen der Vorbereitung und Planung wird um eine Vorbestellung der Makrelen gebeten. Gemeindegewerinnen und Gemeindegewerber aus der ganzen Gemeinde sind herzlich willkommen.

Vorbestellung schriftlich mit Angabe des Namens und Anzahl der Makrelen bitte bis spätestens 11. September bei Martina Heller oder telefonisch unter 941830 oder 1882. Die Vorstandschaft



### **7.) SC Adelshofen Fußball - Spiele der Damen und Herren**

Die Damen erwarten zu ihrem ersten Heimspiel am Samstag, 4. September 2010, um 17.00 Uhr den SV Segringen.

Die Herren spielen am Sonntag um 15.00 Uhr, ebenfalls daheim, gegen den TSV Oberzenn. Die Reserve tritt bereits um 13.00 Uhr an.

Die Sportler würden sich über Ihren Besuch und Unterstützung freuen.



### **8.) Bayern Fanclub Adelshofen**

Der Bayern Fanclub Adelshofen fährt mit dem Bus am Samstag, 25.09.10 zum Fußballspiel Bayern München gegen FSV Mainz in die Allianz Arena. Anpfiff ist um 15.30 Uhr. Die Karte kostet 17,00 €. Für die Fahrt kommen für Mitglieder und Kinder 12,00 € dazu und für Nichtmitglieder 17,00 €. Anmeldungen bitte bei Thomas Pleil, 09861/45 33.

### **9.) Streuobstannahme beim Bund Naturschutz**

Der Bund Naturschutz führt am Samstag, 18. September auf dem Gelände der SHF-Steinbruchbetriebe in Bettenfeld und Samstag, 25. September beim Lagerhaus Gollisch in Burgbernheim seine ersten diesjährigen Streuobst-Annahmen durch. In der Zeit jeweils von 8.00 bis 12.00 Uhr können dort ungespritzte Äpfel (keine Birnen!) aus Streuobstbeständen angeliefert werden. Die beteiligte Mosterei zahlt zusätzlich zum Tagespreis einen Aufpreis von Euro 3,60/dt. Um in den Genuss dieses „Streuobst-Pflegebeitrages“ zu kommen, müssen die Äpfel entsprechende Kriterien erfüllen: Sie müssen aus hochstämmigen Streuobstbeständen stammen, im Wirtschaftsjahr darf kein chemischer Pflanzenschutz stattgefunden haben, es müssen die Flurstücks-Nummern und die Gemarkung der Grundstücke angegeben werden von denen die Früchte stammen, die Beschaffenheit des Obstes muss einwandfrei sein (keine Fäulnisspuren, nur trockene, saubere Ware). Am 16. Oktober findet jeweils eine weitere Annahme statt.

Das Aufpreismodell, so der BN, zielt auf diejenigen Obstmengen ab, die den Eigenbedarf übersteigen. Mit Hilfe des von der Mosterei bezahlten Streuobst-Pflegebeitrages hofft der BN, dass die ökologisch notwendige Weiternutzung und Neuanlage von langlebigen Streuobstbeständen wieder interessanter wird.

### **10.) Gemeinderatssitzung**

Die nächste Gemeinderatssitzung findet am Dienstag, 21.09.2010 statt. Die Tagesordnung wird noch bekanntgegeben.

### **11.) Tauberscheckenbach, Samstag 28.08.2010**

Treffpunkt ist um 9.30 Uhr bei der Feuerwehr in Rothenburg o.d.T. Wegen der Bildung von Fahrgemeinschaften bitte bei Harald Döppert melden.

### **12.) Ferienprogramm in Neustett am Donnerstag, 09. September**

Treffpunkt ist um 14.00 Uhr auf der Wiese vor dem Wald, das erste Waldstück, wenn man von Neustett Richtung Freudenbach / Tauberzell fährt (Halle Emmert).

Wichtig ist eine wetter- und waldgerechte Kleidung, feste Schuhe, lange Hose, Kopfbedeckung... Mitzubringen wäre: ein kleiner Spiegel, wer hat, eine Becherlupe, evtl. ein kleines Messer zum Schnitzen.

### **13.) Beginn des Mutter-Kind-Turnens beim SC Adelshofen**

Die Betreuerin Mona Moll lädt wieder zum Mutter-Kind-Turnen in die Oberscheckenbacher Turnhalle ein und zwar ab Mittwoch 22. September 2010 immer mittwochs, außer in den Ferien. Der SC Adelshofen freut sich wieder über Ihre Teilnahme. Sie können bei Interesse auch gerne erst mal reinschnuppern.

### **14.) Heimat- und Weinbauverein Tauberzell**

#### 1. Ausflug nach Bad Dürkheim am 11. September 2010



**Programm:** Abfahrt um 8.00 Uhr am Schulwartehäuschen in Tauberzell – Frühstück in einer Autobahnraststätte – ca. 11.30 Uhr Mittagessen in der Gaststätte Luginsland (Winzergenossenschaft Wachtenburg-Winzer) im bekannten Weinort Wachenheim an der Deutschen Weinstraße – 14.30 Uhr Weinprobe im Weingut Dr. Kern, Schloss Deidesheim in Deidesheim an der Deutschen Weinstraße – 16.00 bis ca. 22.00 Uhr Besuch des „Wurstmarktes“ in Bad Dürkheim – Ankunft in Tauberzell um ca. 1.00 Uhr.

Eingeladen sind alle Mitglieder des Heimat- und Weinbauvereins, insbesondere alle Weinfest- und Hirtenscheunenhelfer, alle zukünftigen Weinfest- und Hirtenscheunenhelfer und da im Bus noch Plätze frei sind, alle Gemeinde-bürgerinnen und Gemeindeglieder, die den Bad Dürkheimer Wurstmarkt besuchen wollen sowie alle, die gerne einen Pfälzer Wein probieren wollen. Kosten für die Fahrt entstehen für alle Fahrtteilnehmer nicht. Die Buskosten übernimmt der Heimat- und Weinbauverein, ebenso die Kosten für die Weinprobe.

Es sind noch einige Plätze frei. Anmeldung bei Hermann Schneider, Tel. 856



#### 2. Bremserfest 2010

Das Bremserfest findet in diesem Jahr am 19. September in und an der Hirtenscheune statt. An alle Gemeindegliederinnen und Gemeindeglieder ergeht heute schon herzliche Einladung !

#### 3. Herrieder Kirchweih

Wie alle Jahre fährt auch heuer wieder am Freitag, 17. September ein Bus zur Eröffnung der Herrieder Kirchweih. Abfahrt in Tauberzell um 19.00 Uhr am Schulwartehäuschen. Die Buskosten übernimmt der Heimat- und Weinbauverein. Anmeldung bei Margit Holzinger, Tel. 1260 !

### **15.) Wärmeversorgung Gattenhofen**

Die Wärmeversorgung Gattenhofen hat im Juni ihre gemeinschaftliche Hackschnitzelanlage mit Nahwärmenetz der 16 Anwesen in Betrieb genommen.

Am nächsten Sonntag besteht bei einem Tag der offenen Tür die Möglichkeit die Anlage zu besichtigen.



## Landratsamt Ansbach – Veterinäramt

### ANERKENNUNG VON MITTELFRANKEN ALS BHV1-FREIE REGION

Ab 01.09.2010 gilt Mittelfranken als BHV1-freie Region.

Weitere BHV1-freie Regionen sind z.B. die Regierungsbezirke Unter- und Oberfranken, die Oberpfalz, Österreich und Südtirol. Der Verkauf von Rindern in diese Gebiete ist ab der Anerkennung wieder ohne die zusätzliche Quarantäneuntersuchung möglich.

Zur Klarstellung:

An der Untersuchungspflicht der Rinderbestände in Mittelfranken und der allgemeinen Bescheinigungspflicht (BHV1-Freiheitsbescheinigung) in Mittelfranken ändert sich mit der Anerkennung nichts.

Wesentliche Änderungen sind jedoch zu beachten, wenn Rinder von außerhalb einer BHV1-freien Region (z.B. aus Schwaben, Ober- und Niederbayern, aus anderen Bundesländern oder aus anderen nicht anerkannten Ländern) in mittelfränkische Bestände (auch Händlerställe und Sammelstellen) eingestellt werden.

#### Zucht- und NutZRinder

Zucht- und NutZRinder müssen folgende Bedingungen erfüllen:

1. Sie stammen aus einem Betrieb in dem nach amtlichen Informationen in den letzten 12 Monaten keine klinischen oder pathologischen Anzeichen der infektiösen Bovinen Rhinotrachetis (IBR) aufgetreten sind.
2. Sie sind in den 30 Tagen unmittelbar vor der Verbringung in einer von der zuständigen Behörde genehmigten Einrichtung isoliert worden (Quarantäne), und alle Rinder in derselben Isoliereinrichtung sind während dieses Zeitraumes frei von klinischen Anzeichen der infektiösen Bovinen Rhinotrachetis geblieben.
3. Sie sind zusammen mit allen anderen Rindern von derselben Isoliereinrichtung mit negativem Ergebnis einer serologischen Untersuchung Blutproben unterzogen worden, die nicht eher als 21 Tage nach ihrer Ankunft in der Isoliereinrichtung entnommen und auf Antikörper gegen das gesamte BHV1 (Untersuchung auf gE-Antikörper ist nicht ausreichend) untersucht worden sind und
4. sie sind nicht gegen die infektiöse Bovine Rhinotrachetis (IBR) geimpft worden.  
Die mitzuführende gültige BHV1-Freiheitsbescheinigung muss folgenden Zusatz tragen „Rinder gemäß Artikel 3 Abs. 1 der Entscheidung 2004/558/EG der Kommission“.

#### Schlachtrinder:

Schlachtrinder müssen direkt zum Bestimmungsschlachthof gebracht werden und dürfen nicht gemeinsam mit Zucht- oder NutZRinder transportiert werden.

#### Mastkälber/Fresser

Für das Verbringen von Rindern aus nicht als BHV1-frei anerkannten Regionen direkt in **reine Mastbestände** wurde folgende Ausnahmeregelung (von der Quarantänepflicht) getroffen:

1. Die Rinder sind nicht gegen die BHV1-Infektion geimpft und waren seit ihrer Geburt ausschließlich in BHV1-freien Betrieben.
2. Der Transport der Rinder findet ohne Kontakt zu anderen Rindern mit einem niedrigeren Gesundheitsstatus statt.
3. Die Rinder müssen mindestens 30 Tage oder seit ihrer Geburt auf dem Betrieb oder einer von der zuständigen Behörde genehmigten Isoliereinrichtung gehalten worden sein, in deren Umkreis von fünf Kilometern in den letzten 30 Tagen keine klinischen oder pathologischen Anzeichen einer BHV1-Infektion aufgetreten sind.
4. Die Rinder wurden innerhalb von sieben Tagen vor dem Verbringen im Herkunftsbestand oder der genehmigten Isoliereinrichtung mit negativem Ergebnis auf BHV1-Antikörper oder bei geimpften Herden auf gE-Antikörper untersucht.
5. Im Bestimmungsbetrieb werden alle Rinder in Stallhaltung gemästet und nur zur Schlachtung abgegeben.
6. Die Rinder werden im Zeitraum von 21 bis 28 Tagen nach dem Einstellen im Endmastbetrieb auf BHV1-Antikörper oder im Fall von geimpften Herkunftsbeständen auf gE-Antikörper untersucht.
7. BHV1-positive Tiere (Reagenten) sind innerhalb von 45 Tagen nach dem Einstellen zu schlachten, und die Kontaktrinder sind frühestens 28 Tage nach Abgabe des Reagenten auf BHV1-Antikörper zu untersuchen.

Die BHV1-Freiheitsbescheinigung für diese Rinder muss den Zusatz „ Rinder gemäß Art. 3 Abs. 4 der Entscheidung 2004/558/EG der Kommission“ beinhalten.

Zusammenfassend bedeutet die Anerkennung als BHV1-freie Region für die Rinderhalter und den Viehhandel in Mittelfranken insbesondere folgendes:

1. Bestmöglicher Schutz der Rinderbestände von Neuinfektionen mit BHV1.
2. Erleichtertes Verbringen von Rindern und damit bessere Handelsmöglichkeiten mit anderen anerkannten BHV1- freien Regionen.
3. Zukauf von Rindern aus nicht anerkannten BHV1-freien Regionen nur nach Erfüllung der ergänzenden Gesundheitsgarantien.
4. Bei Auftreten von neuen Reagenten müssen diese unverzüglich geschlachtet werden.
5. Rinder die an Tierschauen außerhalb der BHV1-freien Region teilnehmen, müssen ebenfalls ergänzende Gesundheitsgarantien (Quarantäneuntersuchung) erfüllen, wenn sie in das Artikel-10-Gebiet zurück

Für weitere Auskünfte steht Ihnen das Veterinäramt Ansbach, Tel. 0981/468-8001, gerne zur Verfügung.

## **17.) Tour de Hohenlohe – Tolle Preise für Gruppen**



Die „Tour de Hohenlohe“ auf der Hohenloher Ebene verspricht Radlern ein erlebnisreiches Wochenende mit viel Spaß und Unterhaltung. Deshalb ist sie auch ein Radler-Treff für Gruppen, Vereine, Firmensportgruppen, große und kleine Radlerfreunde und Familien. Gestartet wird im hohenlohischen Schrozberg.

Am Samstag, 11. September geht es um 9.45 Uhr mit einer Aufwärmgymnastik durch die AOK los. Start der Touren ist um 10.00 Uhr. Zur Auswahl stehen eine Tour mit 80 km und eine kürzere Tour mit 45 km. Der zweite Radlertag, Sonntag 12. September beginnt ebenfalls um 9.45 Uhr mit einem Aufwärmprogramm. Start ist ebenfalls um 10.00 Uhr. Die

Sonntagstour ist 45 km lang.

Ein Anreiz für Gruppen am größten Radlerevent im Landkreis Schwäbisch Hall teilzunehmen sind u. a. die tollen Gruppenpreise, die es für die drei größten teilnehmenden Gruppen gibt. Der erste Preis ist eine Kultur- und Genusstour mit dem Netzwerk Gruppenreisen Hohenlohe, der zweite Preis bietet Spaß und Unterhaltung bei den „Highland Games“ im Erlebnispark Schwäbisch Hall-Hessental und der dritte Gruppenpreis ist ein Kulturschmankerl mit einer Führung durch die Ausstellung „Alte Meister“ in der Johanniterhalle in Schwäbisch Hall.

Gruppen ab 20 Personen erhalten 10 % Rabatt auf alle Angebote. Somit beträgt die Startgebühr nur 4,50 Euro pro Person (Erwachsene). Bei größeren Gruppen wird um vorherige Anmeldung gebeten.

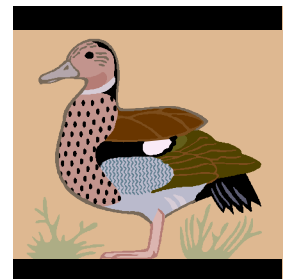
Anmeldung und nähere Informationen beim Hohenlohe + Schwäbisch Hall Tourismus e.V., Münzstraße 1, 74523 Schwäbisch Hall, Tel. 0791 755 7444 oder [info@hs-tourismus.de](mailto:info@hs-tourismus.de). Alle Informationen auch im Internet unter [www.tour-de-hohenlohe.info](http://www.tour-de-hohenlohe.info).

## **Landhaus zum Falken**

**Ab sofort servieren wir Ihnen wieder jeden  
Sonntag ab 11.00 Uhr**

**ofenfrische Bauernenten**

**Wir freuen uns auf ihren Besuch ! Lars Zwick und sein Team**



## **19.) Obst- und Gartenbauverein Großharbach**

Der Obst- und Gartenbauverein lädt für Samstag, 18.09.2010 zu einem Besuch der Firma Romei nach Jochsberg ein. Herr Meier (Frau Romei) hat uns im Februar bei der Frühjahrsversammlung einen Einblick in seinen Tomaten- und Pflanzenanbau gewährt und uns neugierig gemacht. Wir werden um 12.00 Uhr zu einer Führung erwartet. Abfahrt in Großharbach um 11.30 Uhr. Um Anmeldung bis Montag, 13.09. bei Margit Stüber(Tel.442) wird gebeten. Bei Interesse wird ein Kaffeetrinken im Anschluss organisiert. Wir würden uns über eine zahlreiche Teilnahme freuen.

Die Vorstandschaft

## **20.) Dienststunden:**

Sonntag, 5. September 11.00 – 12.00 Uhr Gemeindeganzlei  
Tel. 336 oder 588, Fax 659, Mobil Nummer 0172 8124175, privat 94991

Adelshofen, 03.09.2010

Johannes Schneider.  
1.Bürgermeister

### **3. Rothenburger Landwehrlauf & Nordic-Walking Tag beim SC Adelshofen** **am 19. September 2010**

Der SC Adelshofen lädt alle Mitglieder, Freunde und Interessierte zum großen Lauftag ein, aber auch für die Kinder ist Unterhaltung angesagt.

Der Sonntag beginnt mit um 9.30 Uhr mit einer Andacht auf dem Vereinsgelände des SC Adelshofen.

Gestaltet wird der Gottesdienst vom Adelshöfer Pfarrer Herrn Johannes Raithel.

Ab 10.00 Uhr gibt es im Vereinsheim ein Weißwurstfrühstück, aber auch Rostbratwurst, kalte Speisen sowie ein schönes Kuchenbuffet locken.

Nachdem in den vergangenen zwei Jahren der Versuchsballon „Topplerlauf“ in der Gemeinde Adelshofen überraschend erfolgreich abgehoben hat, führt der SC Adelshofen seinen 3. Rothenburger Landwehrlauf durch.

Start und Ziel der Läufe ist das Vereinsgelände des SC Adelshofen.

Die Halbmarathonstrecke steht dieses Jahr nicht auf dem Programm. Der SCA gestaltet seinen Lauftag dieses Jahr für die Hobbyläufer und Kinder.

Die 10-KM-Hobbylaufdistanz empfiehlt sich für die Freizeitsportler. Hier winken schöne Preise und es gibt eine gesonderte Wertung für Damen und Herren. 0

Für die drei Ersten der Jugendlichen, Schüler und Bambini's gibt es Medaillen und für alle kleine Preise.

Alle Zieleinläufer erhalten zudem Urkunden.

Die Taubertaler Weinprinzessin Victoria Busch wird den Startschuss zu den Läufen geben.

			Zeitplan:			Startgebühr:
Folgende Läufe starten:						
Nordic-Walking:	10 km	11.00 Uhr	auch späterer Start möglich, die Strecke ist beschildert			1 €
Schülerlauf:	2 km	11.00 Uhr	Jahrgänge 95/96	97/98	99/00	2 €
Jugendlauf:	4 km	11.30 Uhr	Jahrgänge 93/94	91/92		3 €
Hobbylauf:	10 km	12.30 Uhr	für Freizeitsportler			6 €
Bambinilauf:	800 m	13.30 Uhr	ab Jahrgang 2001 und jünger keine Zeitnahme			kostenlos
Siegerehrung			ca. 14.00 Uhr			
Nordic-Walking Schnupperkurs	15.00 Uhr					2 €

Anmeldung kann vorab über die Webseite [www.sc-adelshofen.de](http://www.sc-adelshofen.de) oder vor dem Start erfolgen. Anmeldungen nach Meldeschluss: Startgebühr zuzüglich 2 € Nachmeldegebühr. Für alle Läufe ist eine Nachmeldung bis eine Stunde vor dem Start möglich. Schöne Medaillen, Urkunden und Sachpreise winken.

Für Nordic-Walking-Interessierte wird ein Schnupperkurs für Anfänger und Fortgeschrittene durch Übungsleiter Werner Rösch angeboten. Stöcke bringen Sie bitte selber mit. Anmeldung und Beginn: 15.00 Uhr am Infostand. Gebühr 2 €.

Um 15.00 Uhr empfängt die 1. Herrenmannschaft im Heimspiel den FSV Bad Windsheim II.

\*\*\*\*\*

Für alle Kinder veranstaltet der SC Adelshofen ein Spiele-Gauditurnier. Hier wird auch die Oberscheckenbacher Verbandschule teilnehmen. Für die Kinder winken schöne Sachpreise.

\*\*\*\*\*

Also erwartet Sie viel Unterhaltung, aber auch ein großes sportliches Angebot. Der SC Adelshofen würde sich über Ihre Teilnahme und Ihren Besuch sehr freuen.



## Regierung von Mittelfranken - Tag der offenen Tür

Moderne Verwaltung in historischen Räumen

**Sonntag, 12. September 2010 von 10.00 bis 17.00 Uhr im Schloss in Ansbach**

Blick in den Prunksaal  
Größter Kicker der Welt  
Tanz- und Musikformationen  
Schüler zeigen ihr Können  
Der Frankenwürfel  
und viele andere Auszeichnungen

Energieeffizientes Bauen  
Tourismus in Mittelfranken  
Naturschutz  
Wasserwirtschaft  
Schutz und Sicherheit  
für Groß und Klein und vieles mehr

Musik – Bewirtung – Quiz

[www.regierung.mittelfranken.bayern.de](http://www.regierung.mittelfranken.bayern.de)

\*\*\*\*\*

### Diakonie Ansbach - Helfen ist unsere Stärke

#### Schwanger - und jetzt?

#### Information – Unterstützung – Beratung – Hilfe

- zu allen Fragen vor und nach der Geburt ( z.B. gesetzliche Regelungen, finanzielle Leistungen)
- im Schwangerschaftskonflikt (vertrauliche Beratung nach § 219 mit Bescheinigung)
- im Vorfeld und begleitend zu Pränataldiagnostik
- Baby – und Kleinkindberatung: PEKiP - Kurse

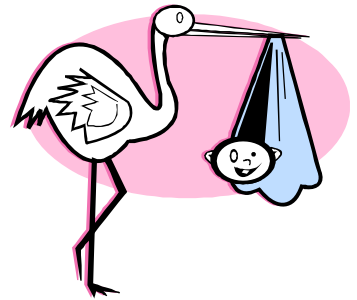
Die Beratung ist kostenlos, unabhängig von der Konfession und unterliegt der Schweigepflicht.

Diakonisches Werk Ansbach e.V., Staatl. anerkannte Beratungsstelle für Schwangerschaftsfragen.

Telefon: 0981 – 96 90 677, Internet: [www.diakonie-ansbach.de](http://www.diakonie-ansbach.de)

Außensprechstunden in Rothenburg, Milchmarkt 5

Telefonische Vereinbarung über Ansbach: 0981 – 96 90 677



\*\*\*\*\*

### Dinkelsbühl – 29. Historisches Stadtfest am 12. September 2010

Das traditionelle Stadtfest „Leben in einer alten Stadt“ zeigt in den idyllischen

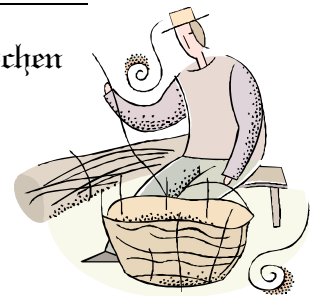
Innenhöfen, Straßen und Gassen

historisches Markttreiben und überlieferte Handwerkskunst

**Info:** Tel. 09851 – 902 440 Fax: 09851 -902 419

E-Mail: [touristik-service@dinkelsbuehl.de](mailto:touristik-service@dinkelsbuehl.de)

Internet: [www.dinkelsbuehl.de](http://www.dinkelsbuehl.de)



\*\*\*\*\*

### Kontakta 2010 – mitten in der Stadt auf dem Festplatz „Hofwiese“

Die Kontakta in Ansbach täglich von 10.00 bis 18.00 Uhr  
läuft noch bis zum 5. September.



**N-ERGIE Letter****Positive Bilanz beim Klimaschutz**

Im aktuell erschienenen Nachhaltigkeitsbericht bewertet das Statistische Bundesamt (Destatis) die Entwicklungen beim Klimaschutz in Deutschland positiv. Beispielsweise entwickelte sich der Ausbau der erneuerbaren Energien erfreulich, während der Rohstoffverbrauch weniger stark zurückging als angenommen. Alle zwei Jahre überprüft das Statistische Bundesamt die Entwicklung der Nachhaltigkeitsziele, die 2002 in der nationalen Nachhaltigkeitsstrategie festgeschrieben wurden, anhand von 21 Themenfeldern.

**EEG-Umlage steigt**

Der Verband der Industriellen Energie- und Kraftwirtschaft (VIK) rechnet mit einer steigenden Umlage für den Ausbau erneuerbarer Energien (EEG-Umlage). Mindestens 3,5 Cent pro Kilowattstunde (kWh) erwartet der VIK für 2011. Bislang beträgt die EEG-Umlage, die Teil des Strompreises ist, gut 2 Cent pro kWh. Besonders Industriebetriebe, aber auch private Verbraucher, wären von der Steigerung empfindlich betroffen.

**Jetzt online: Rechner für Fotovoltaik-Anlagen**

Hausbesitzer, die wissen wollen, ob sich die Installation einer Fotovoltaik-Anlage für sie lohnt, wie groß sie sein sollte und welche Kosten auf sie zukommen, können nun ein kostenloses Online-Tool der EnergieAgentur.NRW nutzen. Der Rechner fragt einige Angaben zum Gebäude ab und gibt auch Erklärungen dazu. Die Fläche, die sich zur Abschätzung eingeben lässt, ist auf 250 Quadratmeter begrenzt.

**Recht auf sauberes Wasser**

Das Recht auf sauberes Wasser wurde von den Vereinten Nationen als Menschenrecht anerkannt. Die Resolution wurde ohne Gegenstimmen verabschiedet. Die Ja-Stimmen kamen unter anderem aus Deutschland, Belgien, Italien, Spanien und Norwegen. 41 Nationen enthielten sich der Stimme.

**Energie aus Fahrtwind**

Ein neuartiges Windrad, das Energie aus dem Fahrtwind vorbeifahrender Lkws gewinnt, wird nun in Frankreich getestet. Verläuft der Probetrieb erfolgreich soll die Energie aus dem Fahrtwind elektrische Geräte entlang der Autobahn wie Kameras, Wetterstationen oder Hinweistafeln betreiben.

**N-ERGIE Tipp: Stromverbrauch der Heizungspumpe prüfen**

Veraltete Heizungspumpen verbrauchen mehr Strom als Waschmaschine und Kühlschrank zusammen. Ob auch Ihre Pumpe ein Stromfresser ist, verrät der Pumpen-Check. Ein Austausch ist allerdings nur möglich, wenn die Pumpe nicht fest in den Kessel eingebaut ist.

**N-ERGIE Beteiligung an Biogasanlage**

Die Biogasanlage in Schnelldorf wird künftig ihre Leistung verdoppeln. Bei einer Betriebsdauer von rund 8.500 Stunden pro Jahr werden dann circa 4 Millionen Kilowattstunden Strom ins Netz der N-ERGIE eingespeist - genug, um etwa 1.100 Drei-Personen-Haushalte zu versorgen. Der erste Spatenstich war Mitte August, im Frühjahr 2011 soll die erweiterte Anlage in Betrieb gehen.